



FICHE PÉDAGOGIQUE

saison 2023-2024

Deux Frères

De **Fausto Paravidino**
de la troupe **Les Collectionneurs**



antipolis
théâtre
d'antibes

anthéa, théâtre d'Antibes

260, avenue Jules Grec 06600 Antibes • 04 83 76 13 00
contact@anthea-antibes.fr • www.anthea-antibes.fr



RECOMMANDATIONS PRATIQUES

HEURE D'ARRIVÉE AU THÉÂTRE :

30 minutes avant le début du spectacle.

POURQUOI SI TÔT ?

Outre le temps de distribuer les billets à vos élèves, le théâtre anthéa prend le temps de dire un mot d'accueil à chaque groupe puis, vous avez la possibilité d'un éventuel passage aux toilettes. Enfin, l'installation du public demande du temps.

PLACEMENT EN SALLE :

Les hôtes guident votre groupe et donnent les consignes :

- 1** - chaque groupe est placé selon l'heure d'arrivée ou un plan établi par le théâtre
- 2** - il est demandé aux enseignants de se répartir au milieu des rangs

3 - les hôtes placent les élèves dans l'ordre d'arrivée mais les enseignants pourront réorganiser le placement par la suite (séparation des bavards, placement des enseignants à côté des élèves susceptibles d'être agités)

LES CONSIGNES DE PLACEMENTS SONT OBLIGATOIRES ?

L'équipe d'anthéa a pensé le placement de façon à assurer le plus efficacement le bon déroulement des représentations. Les consignes doivent donc être soutenues et suivies par tous les accompagnateurs, sans exception.

le spectacle

Genre
Théâtre

À partir de
13 ans

Salle
Pierre Vaneck

Durée
1h10

DEUX FRÈRES

De Fausto Paravidino

de la troupe Les Collectionneurs



**Bord plateau
à l'issue des
représentations
scolaires !**

Les Collectionneurs

GENRE :

Théâtre contemporain
Comédie tragique
Sitcom

CE QUE RACONTE LA PIÈCE :

Boris et Lev, deux frères unis par une relation exclusive, partagent un appartement où ils hébergent Erica. La liaison de la jeune femme avec Lev et sa négligence des règles de vie commune fragilisent l'équilibre déjà précaire du trio. Et quand Boris tombe amoureux d'Erica, les deux frères n'ont plus d'autre choix que de tout tenter pour écarter l'intruse. Dans ces conditions, il y a toutes les chances que la sérénade à trois vire au cauchemar...

Par une écriture comique et incisive, Fausto Paravidino à travers une histoire tragique aborde la difficulté du passage à l'âge adulte, la solitude et la fratrie.

LIENS POUR DÉCOUVRIR LE SPECTACLE :

1 - Présentation du spectacle sur le site de la compagnie : <https://www.les-collectionneurs.fr/spectacles/deux-freres>.

2 - Découvrir le spectacle à travers le teaser : <https://www.youtube.com/watch?v=6LqcbNOpTOM>

Cette troupe professionnelle conçoit des spectacles à partir d'œuvres classiques et d'auteurs incontournables avec l'envie de toujours rendre accessible et moderne des textes exigeants

Aujourd'hui, elle sillonne les routes de France avec quatre spectacles :

- *On Purge bébé*, de Georges FEYDEAU
- *Le Petit Chose*, inspiré du roman d'Alphonse DAUDET
- *Deux frères*, de Fausto PARAVIDINO
- *Théâtre à la carte, dégustation de scènes*, des Collectionneurs

La troupe axe également son travail sur les publics scolaires, en intervenant régulièrement dans les établissements afin d'initier

les élèves au jeu de comédien ou aux métiers d'auteur et de metteur en scène.

Elle entame également des démarches de représentations scolaires en misant sur l'accessibilité des textes classiques aux plus jeunes ou encore dans des milieux défavorisés du spectacle vivant.

Armée d'une équipe perfectionniste et pluridisciplinaire, la troupe compte bien exploiter la fougue de ses membres pour encore et toujours se réinventer

Le metteur en scène, Antonin Chalon

Jamais manichéenne, l'écriture de Fausto Paravidino m'a toujours profondément fasciné, par sa justesse, parfois cruelle mais toujours drôle, à dépeindre l'être humain. Il sait rendre extraordinaire des situations ordinaires, fantasmagoriques des situations banales, drôles des situations désespérées. Deux frères est pour moi une pièce qui porte magnifiquement l'humanité de ces trois jeunes colocataires dans un huis clos intime, avec leurs doutes, leurs désirs et leurs instincts primaires. Son écriture « au scalpel » offre un formidable terrain de jeu aux acteurs, qui interpréteront un 6

mains subtil dans cette comédie endiablée !

La direction d'acteur est pour moi essentielle au travail de mise en scène, notamment sur l'écriture de Paravidino. Les situations ultra-réalistes de la pièce seront jouées de manière précise et incarnée, pour une immersion totale du spectateur dans cette intrigue. Ces personnages sauront ainsi exister à travers leur façon de parler, leur manière de s'adresser aux uns et aux autres, mais aussi leurs silences. C'est pour moi une véritable aubaine de travailler en profondeur dans le jeu avec la confiance des Collectionneurs. La jeunesse et luminosité naturelle de Lola Letarouilly, Julien Nacache et de Louis-Aubry Longerey permettront d'explorer

avec légèreté et délicatesse l'intensité de ces rapports humains.

Personnage à part entière, le décor sera un vrai partenaire pour les comédiens, qui trouveront à leur manière leurs petites habitudes, quotidiennes et intimes d'habiter l'espace. Cette cuisine est en fait l'antichambre moderne du théâtre, le lieu où tous les secrets peuvent être révélés. Des tableaux musicaux, chorégraphiés, dépeindront le quotidien du trio évoluant dans son environnement. Cela permettra de mettre en lumière le temps qui passe, et l'évolution des rapports entre les personnages.

Louis-Aubry Longerey et Julien Nacache, créateurs de la compagnie

Deux frères est apparu comme une évidence à créer tant le désir de s'accaparer les personnages fut immédiat : nous avons instantanément reconnu les liens qui définissaient les personnages chez les acteurs qui les interpréteront. De plus, notre démarche est très personnelle puisque les relations intra-familiales se révèlent être le leitmotiv de beaucoup de nos travaux. Habituellement empreints d'un univers très fantaisiste, burlesque et musical, nous voulions par cette création marquer notre passage à l'étape contemporaine par le prisme du réalisme. Ainsi, avec une identité visuelle représentative de notre

univers et un texte particulièrement riche, nous gommerons toutes les tentatives d'« artifice » pour laisser place à une forme de naturalisme type cinématographique. L'écriture de Fausto Paravidino est percutante, rythmée et dentelée. Ce huis clos d'une soixantaine de minutes semble très juste par la finesse de ses dialogues et le rythme de ses enchaînements. Ainsi, grâce à la complicité amicale d'Antonin Chalon, nous pourrions nous attarder sur des interprétations minutieuses et des enchaînements rythmés pour servir le texte et ses enjeux et ainsi offrir un spectacle léger telle une série TV ou une sitcom!

Ce texte semble aussi prôner les valeurs constitutives de notre collectif, à savoir : l'amour, le partage, les embrouilles, la cohésion, les embrouilles, la fraternité, l'amitié, les embrouilles et la spontanéité. Naturellement guidés par ces couleurs de vie,

nous errerons donc sur le plateau avec notre meilleure mine, pendant que notre metteur en scène taillera la justesse de nos propos et veillera à ce que tout soit très coloré sans dépasser d'un trait.

Pour conclure, conquis par ce texte dès sa sortie, - lorsque nous étions nous-même étudiants - il va de soi que l'universalité de celui-ci est un atout majeur. Nous voudrions reproduire le même effet sur les nouveaux publics en rendant ce spectacle accessible au plus grand nombre - notamment le jeune public - puisque sa forme légère, les sujets cyniques et l'identification - souvent comique - de trois ados en colocation semblent être largement propices à de nombreux questionnements mais aussi au divertissement de la nouvelle génération!



DÉCOR, SONS & ESTHÉTIQUE

À propos du décor

L'histoire se déroule en plein cœur d'une cuisine dans les années 1990, minutieusement conçue et décorée, tel un studio de cinéma. Le cadre de jeu sera délimité par un tapis de scène identique à un carrelage de cuisine type tomettes, avec des électroménagers représentatifs d'une cuisine 90's et des sources lumineuses toujours très chaleureuses. L'idée est d'accentuer le parti-pris du studio de cinéma en incorporant très naturellement des actions du quotidien anodines comme se préparer un café, dialoguer en cherchant un yaourt dans le frigo, ou mettre en route un lave-linge « matières délicates ». Ces actions doivent purement rester figuratives pour ne pas noyer le propos, mais devront résonner comme des actions de vie spontanées nourrissant la mise en scène et son réalisme. On pourrait même envisager des projecteurs de cinéma type mandarine en dehors du cadre de jeu pour accentuer l'immersion dans le studio sitcom. Le défi : si un réalisateur de film entre par hasard à n'importe quel moment du spectacle, il doit pouvoir cadrer tous les instants de celui-ci avec sa caméra, et pouvoir l'intégrer dans son film.

À propos du son

Accordant toujours un rapport particulier à l'univers sonore dans chacun de nos spectacles, le travail sur le son et les bruitages sera personnel et réaliste. Guillaume Zanier créera des compositions originales pour figer des transitions, il travaillera des bruitages précis au service de la mise en scène, et façonnera des émissions de radio créées par nos soins pour alimenter pendant les repas une ambiance réaliste dans la cuisine, le tout intégralement « Made in Collectionneurs ». De plus, les messages vocaux nécessaires à l'intrigue seront particulièrement soignés afin d'offrir un design du son digne de mixages de films.

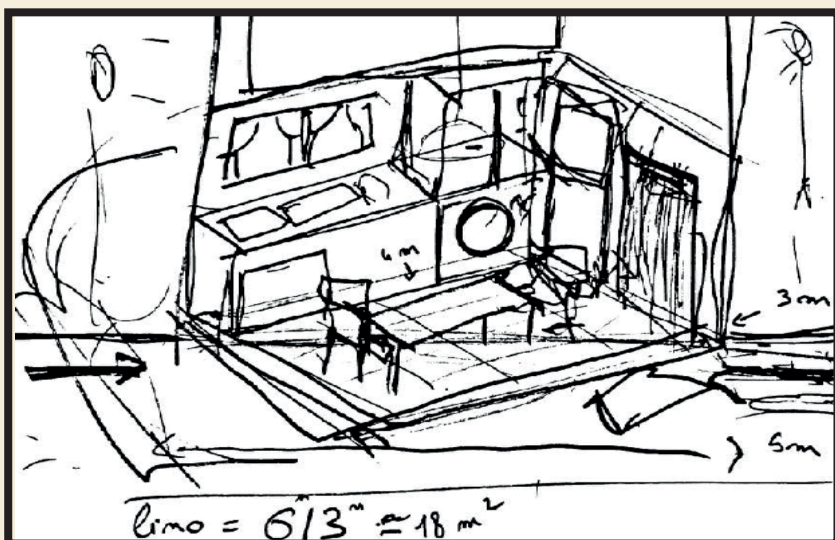
À propos de l'esthétisme

Enfin, notre compagnie se distingue par un univers temporel affirmé afin d'offrir un voyage nostalgique aux spectateurs. Ainsi dans *Deux frères*, la décennie 90's, (empreinte de sitcoms, avec « walkman », « jean oversize », et « frigidaire rustique »), est apparue comme un choix évident pour servir le propos. Le tout dans un ensemble que nous voulons coloré, esthétique et vintage à l'image de notre identité. Tel est le défi lancé par la compagnie Les Collectionneurs, prête à tout pour ancrer dans vos mémoires un passage indélébile...

MOODBOARD



Le «MOODBOARD»
ou
« PLANCHE D'INSPIRATIONS »
en français,
est une planche d'ambiances
graphiques qui sert à définir
l'orientation visuelle
d'un projet créatif



Côté scénographie

La troupe *Les Collectionneurs* a souhaité créer un spectacle qui soit aussi réaliste et stylisé que l'écriture de Fausto Paravidino. Pour cela, ils se sont inspiré d'un genre télévisé à succès dans les années 80 et 90 : les sitcoms (terme signifiant comédie de situation).

Ces séries télévisées, composées d'épisodes courts mettent en scène des personnages dans des situations sociales familières. Parmi les sitcoms les plus populaires, nous pouvons citer *Le Prince de Bel-Air*, *Hélène et les garçons*, *Ma famille d'abord*, *The Big Bang Theory* ou encore la série culte *Friends*.

Les particularités qui ont fait le succès de ces séries sont le ton humoristique voire absurde, des décors d'intérieur marquants et des personnages haut en couleur. Les artistes de la troupe ont ainsi commandé au scénographe Jean-Baptiste Nallino un décor réaliste d'une cuisine typique des années 90. Après lui avoir présenté leurs intentions à travers un moodboard, le scénographe a pu proposer les premiers croquis de la cuisine.

Côté mise en scène

Les artistes se sont également inspirés de l'univers du réalisateur Quentin Tarantino pour donner à la pièce une identité double, entre comédie noire et thriller.

Loin des codes théâtraux habituels, le jeu des comédiens a ainsi été travaillé comme au cinéma : intimiste, intériorisé, subtil.

PISTES PÉDAGOGIQUES

•Thématiques à explorer dans d'autres oeuvres:

• Le triangle amoureux

Cinéma : *Jules et Jim* de François Truffaut

Littérature : *Elle et lui* de Georges Sand

Mythe : *Tristan et Iseut*

• La rivalité fraternelle

Mythe : Romulus et Remus

Théâtre : *Britannicus* de Racine

Cinéma : *My Blind Brother* de Sophie Goodhart

• La tragédie familiale

Littérature : *Pierre et Jean* de Guy de Maupassant

Littérature : *Belle-soeur* de Patrick Besson

Manga : *Fullmetal Alchemist* d'Hiromu Arakawa

Sous forme de débat ou de discours argumentatif, proposer une question au choix à la classe :

- Est-ce que l'excès d'amour peut nuire à l'autre ?
- Les règles sont-elles nécessaires à la vie en communauté ?
- Comment définir la famille?

Il est possible de s'inspirer des citations suivantes :
«Familles, je vous hais! Foyer clos, portes refermées, possessions jalouses du bonheur »d' André Gide
« Disons plus simplement, à deux lettres près : Familles, je vous ai » d' Hervé Bazin

•Travail d'invention, atelier d'écriture

Vous vous mettez en colocation avec un membre de votre famille/votre meilleur ami, quelles seraient les dix règles que vous imposeriez ?

•Projets interdisciplinaires:

- Français et Italien (projet de traduction)
- Arts plastiques et éducation civique

• La Tragi-comédie

Terme apparu au XVIIe siècle pendant la période baroque, la tragi-comédie définit un genre hybride mêlant tragédie et comédie.

Si ces termes paraissent en premier lieu contradictoires, ils décrivent une véritable identité théâtrale à part entière.

Ce genre se caractérise par plusieurs aspects :

- **Des situations diverses** : menaces, dangers, situations se retrouveront au milieu de scène comique et absurde.
- **Les personnages**, souvent caractérisés par une forte personnalité, seront amenés à faire des choix contradictoires tout au long de l'histoire, justifiés par la nature de la tragi-comédie.
- **Le dénouement** sera généralement heureux.

Si la tragi-comédie est ancienne, célèbre depuis *le Cid* de Corneille, elle continue aujourd'hui d'être abondamment utilisée dans nos récits contemporains et s'est inscrite comme un genre incontournable de la pop-culture

LE GUIDE DU JEUNE SPECTATEUR

Lorsque vous allez au théâtre pour voir un spectacle, il faut continuer de suivre quelques règles afin que tout se passe bien :

- **Ne pas crier ni courir**
dans le théâtre afin de ne pas gêner les autres spectateurs

- **Écouter son professeur**
ET aussi l'équipe du théâtre

- **Éteindre son téléphone**
car il peut gêner les acteurs et les autres spectateurs

- **Ne pas manger ni boire**
dans la salle de spectacle

- **Aller s'asseoir calmement lors de l'entrée en salle**
car les acteurs se préparent derrière le rideau

- **Rester calme pendant le spectacle**
car chaque bruit ou mouvement peut perturber les comédiens



Quelques conseils :

- **Ne pas oublier d'aller aux toilettes avant de rentrer en salle**
car il sera difficile de sortir pendant le spectacle

- **Si vous avez un petit rhume,**
n'oubliez pas de prendre des mouchoirs

- **À la fin du spectacle, tout le monde applaudit**
même ceux qui se sont ennuyés car les artistes ont longuement travaillé
afin de pouvoir vous présenter un spectacle dont ils sont fiers

*Surtout, n'oubliez pas de prendre beaucoup de plaisir
et de profiter du spectacle !*