



DOSSIER D'ACCOMPAGNEMENT
saison 2020-2021

INCONNU À CETTE ADRESSE

MIS EN SCÈNE PAR **Daniel Benoin**
De **Kressmann Taylor**



anthea, théâtre d'Antibes

260, avenue Jules Grec 06600 Antibes • 04 83 76 13 00
contact@anthea-antibes.fr • www.anthea-antibes.fr

S O M M A I R E



AVANT LE SPECTACLE3

| | |
|------------------------------|---|
| Informations pratiques | 3 |
| Le spectacle..... | 4 |

...

FOCUS SUR L'ŒUVRE5

| | |
|---------------------------|----|
| Présentation | 6 |
| Notice biographique..... | 7 |
| Un récit épistolaire..... | 8 |
| Extrait de texte | 10 |

...

PISTES PÉDAGOGIQUES11

| | |
|--|----|
| Avant le spectacle : créer un horizon d'attente | 12 |
| Exploitation de la pièce | 13 |
| Après le spectacle : comprendre ce que l'on a vu | 15 |
| Pour aller plus loin..... | 16 |
| Le guide du jeune spectateur..... | 17 |

INFORMATIONS

Genre

À voir à partir de

Théâtre

13 ans

Format

Durée

Diffusion

1h20

Représentation à 14h30

Jeudi 20 mai

INFORMATIONS PRATIQUES

MIS EN SCÈNE PAR

DANIEL BENOIN

DISTRIBUTION

AVEC MICHEL BOUJENAH ET DANIEL BENOIN

LE SPECTACLE

L'HISTOIRE

En 1933, alors que Martin rentre en Allemagne, son ami Max s'occupe de leur galerie d'art aux États-Unis. Dans leur correspondance, Martin décrit la montée en puissance d'Hitler dans son pays. Au fil des lettres, Max comprend avec effroi que son ami adhère au nazisme. Au nom d'une idéologie inhumaine, leur amitié est menacée.

CE QU'ON EN DIT

« *Inconnu à cette adresse* est un texte magistral, bouleversant. Dix neuf lettres entre deux amis, un Allemand et un Juif américain, à l'heure de la montée du nazisme. Au fil de la correspondance, le ton s'assèche entre les deux amis. On assiste à l'idéologie fasciste qui s'infiltré, à l'horreur qui arrive. Qui est le bon, qui est le méchant ? Qu'aurions nous fait à leur place ? Le courage suffit-il à contrer le courant ? Et quand l'horreur advient, le pardon est-il préférable à la vengeance ? »

Daniel Benoin





FOCUS SUR L'ŒUVRE

PRÉSENTATION

L'HISTOIRE

Inconnu à cette adresse raconte l'histoire d'une amitié quasi fraternelle entre deux hommes, deux marchands d'art, un Juif Américain, Max Eisenstein, et un Allemand, Martin Schulse. Lorsqu'en 1932, celui-ci décide de retourner dans son pays d'origine afin de retrouver ses racines, ses enfants parlent d'ailleurs « un allemand très approximatif », les deux amis s'échangent des lettres qui traitent à la fois de leur commerce et de leur amitié. Au fil de la correspondance, les rapports entre les deux hommes évoluent car la politique joue un rôle de plus en plus prépondérant dans leur vie. L'amitié ne résiste pas à la montée du nazisme et à l'adoption par Martin des thèses de la propagande hitlérienne qui le conduit à prendre ses distances avec son ami juif.

Vingt lettres écrites entre le 12 novembre 1932 et le 3 mars 1934, nous font découvrir, en filigrane, la montée du nazisme, l'élection d'Hitler et son accueil par une population allemande qui avait extrêmement souffert des conséquences de la fin de la première guerre mondiale et qui voyait en lui leur sauveur, leur guide : leur « Führer » (de l'allemand « führen », guider, conduire).

Cette nouvelle est l'histoire d'une double trahison : trahison de l'amitié entre deux amis de longue date que la distance et leur origine vont séparer; et tragique trahison d'un amour. D'une sobriété totale, la nouvelle poursuit implacablement son déroulement : l'histoire d'une vengeance, où comment l'amitié bafouée va chercher à détruire celui qui a trahi.

La nouvelle, d'une sobriété parfaite, sans commentaires, se résume à l'échange de cette correspondance qui fait apparaître les modifications progressives dans les rapports entre les deux hommes jusqu'à ce que la rupture - et ses conséquences dramatiques - soit consommée.



BIOGRAPHIE DE L'AUTEUR

L'AUTEURE, KATHRINE KRESSMANN TAYLOR



Nationalité : États-Unis

Né(e) à : Portland, Oregon, le 19/08/1903

Mort(e) à : Comté de Hennepin, Minnesota, le 14/07/1996

Kathrine Kressmann Taylor, ou simplement Kressmann Taylor, est une écrivaine américaine d'origine allemande. Née en 1903 à Portland (Oregon), Après un diplôme de littérature et de journalisme de l'Université d'Oregon, en 1924, elle emménage à San Francisco où elle devient correctrice et rédactrice dans la publicité. Elle commence à écrire pendant son temps libre, et elle a publié à l'occasion dans divers petits magazines littéraires.

C'est en 1938 qu'elle publie, sous le pseudonyme de Kressmann Taylor, son premier roman, *Inconnu à cette adresse*. Celui-ci connaît un grand retentissement. Ce succès lui permet de vivre de sa plume. Le livre sera interdit dans l'Allemagne nazie. À l'époque, son éditeur Whit Burnett et son mari

Elliott jugent que « cette histoire est trop forte pour avoir été écrite par une femme », et décident du pseudonyme masculin de Kressmann Taylor, qu'elle utilisa ensuite jusqu'à la fin de sa vie.

En 1944, Columbia Pictures produit une adaptation cinématographique d'*Inconnu à cette adresse*. Le réalisateur est William C. Menzies et Paul Lukas tient le rôle de Martin. Le scénario, écrit par Herbert Dalmas, est également attribué à Kressmann Taylor.

À partir de 1947, Kathrine Taylor commence à enseigner les sciences humaines, le journalisme et l'écriture à l'université de Gettysburg (Pennsylvanie). Elle y devient la première femme à posséder le statut de professeure titulaire.

Son mari meurt en 1953. Elle reste 19 ans à Gettysburg et publie une dizaine de nouvelles durant cette période, l'une d'elles est sélectionnée pour le prix de la meilleure nouvelle américaine en 1954. Elle prend sa retraite en 1966 et part alors pour Florence, en Italie, où elle écrit *Journal de l'année du désastre* (*Diary of Florence in Flood*, 1967).

En 1967, elle épouse le sculpteur américain John Rood.

En 1995, alors qu'elle a 92 ans, Story press réédite *Inconnu à cette adresse* pour fêter le 50e anniversaire de la libération des camps de concentration. La nouvelle est traduite en 20 langues.

UN RÉCIT ÉPISTOLAIRE

DÉFINITION

Le roman épistolaire est un récit constitué d'une succession de lettres. Celles-ci servent de véhicule à la narration en constituant donc un récit discontinu. Ce genre romanesque se caractérise par une double énonciation : chaque lettre s'adresse à un correspondant particulier en même temps qu'au lecteur. L'usage de l'artifice des lettres permet à l'auteur de rester en retrait, voire de se placer comme simple intermédiaire (ce qui est souvent annoncé dans une préface ou dans un avertissement). Enfin, le roman épistolaire permet une grande variété de tons et d'écriture en accordant à chaque personnage son propre style.

LE CONTEXTE HISTORIQUE

La tradition remonte au poète latin Ovide (43 av. J.-C.-17 ap. J.-C.) avec les *Héroïdes* – lettres fictives d'héroïnes mythologiques. Il fut relayé par les lettres d'Héloïse et d'Abélard au Moyen Âge. Mais c'est au XVIII^e siècle que le roman épistolaire connaît son apogée. À cette époque, la voie postale demeure le moyen de communication privilégié entre les individus et surtout l'outil de séduction le plus employé.



ANALYSER LE ROMAN ÉPISTOLAIRE

Les types de roman

Le roman épistolaire se divise en deux grandes catégories :

- Les romans à une seule voix dans lesquels il n'y a qu'un seul narrateur, comme dans les *Lettres portugaises* (1669) de Gabriel-Joseph de Guilleragues,
- Les romans à plusieurs voix dans lesquels interviennent plusieurs narrateurs, comme dans les *Lettres persanes* (1721) de Montesquieu, dans *Julie ou la Nouvelle Héloïse* (1761) de Jean-Jacques Rousseau ou dans *Les Liaisons dangereuses* (1782) de Choderlos de Laclos.



Les ressources

Ces deux types de romans épistolaires offrent la particularité de donner directement accès aux pensées et aux points de vue des personnages, qui semblent donc plus proches du lecteur. Chaque correspondant étant doté d'un style propre et aisément identifiable, ce type de roman est souvent l'occasion pour l'auteur de révéler ses qualités d'écriture.

Les contraintes

Le roman épistolaire, pour ne pas lasser son lecteur, doit la plupart du temps multiplier les voix et donc les personnages, obligeant le lecteur à un effort de mémorisation plus important. De plus, il n'est pas rare que le lecteur perde de vue l'intrigue, que le récit se dilue quelque peu au fur et à mesure des lettres. Enfin, la plus grande des difficultés que doit surmonter un auteur de roman épistolaire demeure le caractère vraisemblable de la correspondance : il faut que l'échange des lettres entre les différents protagonistes soit réaliste.

En résumé

Le roman épistolaire est le genre d'une époque : le XVIIIe siècle.

Constitué d'une succession de lettres, il est principalement caractérisé par un récit discontinu, une double énonciation et une grande variété de tons.

Le plus connu d'entre tous, *Les Liaisons dangereuses* de Laclos constitue un modèle de virtuosité littéraire et d'ironie.



EXTRAITS DE TEXTE

Lettre n°4 (Martin) 25/03/1933, p.23-24 : « *L'homme électrise littéralement les foules ; il possède une force que seul peut avoir un grand orateur doublé d'un fanatique. Mais je m'interroge : est-il complètement sain d'esprit ? Ses escouades en chemises brunes sont issues de la populace. Elles pillent, et elles ont commencé à persécuter les Juifs. [...] On a trouvé un Guide.* »

p.24-25 : « *Ceux d'entre nous, les fonctionnaires de l'administration locale, qui tiennent à leur peau sont prompts à rejoindre le national-socialisme – c'est le nom du parti de Herr Hitler.* »

Lettre n°5 (Max) 18/05/1933, p.29-30 : « *Le fils d'Aaron Silberman vient tout juste de rentrer de Berlin et il paraît qu'il l'a échappé belle. Il raconte sur ce qu'il a vu – les flagellations, le litre d'huile de ricin forcé entre les lèvres et les heures d'agonie consécutives par éclatement de l'intestin – des histoires affreuses. Ces exactions pourraient être vraies [...]. Malheureusement pour nous, les Juifs, la répétition ne les rend que par trop familières, et je trouve presque incroyable qu'on puisse, aujourd'hui, au sein d'une nation civilisée, faire revivre à nos frères le martyre ancestral.* »

Lettre n°7 (Max) 01/08/1933, p.38 : « *Cette censure, ces persécutions de tous les esprits libres, ces bibliothèques incendiées et cette corruption des universités susciteraient ton antagonisme même si on ne levait pas le petit doigt contre ceux de ma race. [...] Je sais que tu ne peux pas te laisser entraîner dans cette folie par un mouvement populaire qui, aussi fort soit-il, est foncièrement meurtrier.* »



PISTES PÉDAGOGIQUES

TRAVAILLER AUTOUR DE LA PIÈCE

AVANT LE SPECTACLE : créer un horizon d'attente

Compte tenu de la diversité des publics attendus, nous avons fait le choix de pistes assez larges, à adapter, à décliner, à réinventer au gré de votre imagination et surtout, des caractéristiques de vos élèves.

PRÉPARER LA RÉCEPTION DE L'ŒUVRE

DEVENIR SPECTATEUR

Le « Guide du jeune spectateur » proposé à la fin de ce dossier leur permettra de se familiariser au comportement à adopter et aux règles à respecter de manière générale et dans le cadre de la venue au spectacle tout particulièrement. Cette étude pourra également ouvrir à l'apprentissage des contraintes, aux rapports aux autres, etc.

DÉCOUVRIR LES DOCUMENTS DE COMMUNICATION

Tous les spectacles font l'objet d'une création d'éléments de communication à destination du public ou des professionnels. Avant même qu'une pièce soit créée, elle est d'ailleurs précédée d'un dossier de présentation qui permet aux artistes d'expliquer leur projet aux structures pouvant les financer. D'autres objets sont ensuite imaginés : affiche, interview, dossier de presse, dossier pédagogique, page sur les réseaux sociaux, etc.

Faire des recherches sur Internet afin d'apprendre à trouver ces documents. Ils sont généralement accessibles sur les sites des compagnies, ceux des structures ayant accueilli le spectacle ou sur les plateformes médiatiques.

DÉCOUVRIR DE NOUVEAUX MÉTIERS - PARCOURS AVENIR -

Des recherches pourront être faites autour des différents métiers du spectacle vivant. Elles permettront d'identifier les personnes nécessaires à la réalisation d'une création artistique, de différencier les métiers de la scène des métiers administratifs. Pour ce spectacle, il sera intéressant de comprendre les particularités propres à la création d'un spectacle mélangeant le jeu d'acteur à la musique (enregistrée et en direct).

FACILITER LA RÉCEPTION ET L'ANALYSE

Individuellement ou collectivement, proposer aux élèves de répondre aux questions suivantes: ce que je sais du spectacle // ce que j'imagine // les questions que je me pose.

Garder une trace des réponses apportées afin de les mettre en perspectives avec celles qui seront apportées par le spectacle. Des exercices pourront alors être développés par la suite

- abécédaire du spectacle ;
- acrostiches ;
- devinettes ou mots croisés ;
- affiche ;
- réécriture de la fin de la pièce (si désaccords ou déceptions) ;
- interview ou journal intime ou lettre d'un personnage ;
- journal intime du metteur en scène pendant la création ;
- choix d'une image ou d'un objet pouvant évoquer la pièce (justifier) ;
- récit de la pièce (verbal ou sous forme de
- tableaux vivants pour représenter les moments clés)

EXPLOITATION DE LA PIÈCE

VISIONNER l'extrait de *Inconnu à cette adresse* avec Patrick Timsit et Thierry Lhermitte - Théâtre Antoine. Disponible sur : <https://www.youtube.com/watch?v=eybG9U6ON5w>

TRAVAIL PÉDAGOGIQUE

L'action de *Inconnu à cette adresse* prend place en Allemagne au moment de la montée du nazisme, entre 1932 et 1934.

Avec votre professeur, aborder des notions d'Histoire telles que :

- ▶ Le nazisme
- ▶ La montée du totalitarisme
- ▶ L'antisémitisme
- ▶ La propagande
- ▶ La censure
- ▶ Le culte de la personnalité

ÉTUDIER ET ANALYSER UN EXTRAIT DE L'OEUVRE

Analyser une lettre d'*Inconnu à cette adresse*.

Martin Schulse (aux bons soins de J. Lederer)
Schloss Rantzenburg
Munich, Allemagne

SAN FRANCISCO, CALIFORNIE, USA
1er août 1933

Mon cher Martin,

Je confie cette missive à Jimmy Lederer, qui doit brièvement séjourner à Munich lors de ses vacances européennes. Je ne trouve plus le repos après la lettre que tu m'as envoyée. Elle te ressemble si peu que je ne peux attribuer son contenu qu'à ta peur de la censure. L'homme que j'ai aimé comme un frère, dont le cœur a toujours débordé d'affection et d'amitié, ne peut s'associer, même passivement, au massacre de gens innocents. Je garde confiance en toi, et je prie pour que mon hypothèse soit la bonne ; il te suffit de me le confirmer par lettre par un simple « oui », à l'exclusion de tout autre commentaire qui serait dangereux pour toi. Cela me convaincra que tu joues le jeu de l'opportunisme mais que tes sentiments profonds n'ont pas changé ; que je ne me suis pas leurré en te considérant comme un esprit libéral et droit, pour qui le mal est le mal, en quelque nom qu'on le commette.

Cette censure, ces persécutions de tous les esprits libres, ces bibliothèques incendiées et cette corruption des universités susciteraient ton antagonisme même si on ne levait pas le petit doigt contre ceux de ma race. Tu es un libéral, Martin. Tu vois les choses à long terme. Je sais que tu ne peux pas te laisser entraîner dans cette folie par un mouvement populaire qui, aussi fort soit-il, est foncièrement meurtrier.

Je peux comprendre pourquoi les Allemands acclament Hitler. Ils réagissent contre les injustices qu'ils ont subies depuis la fin de cette guerre désastreuse.

Mais toi, Martin, tu es pratiquement devenu un Américain durant cette période. Je suis convaincu que ce n'est pas mon ami qui m'a écrit cette lettre, et que tu vas me le prouver.

J'attends ce seul mot – ce « oui » qui rendra la paix à mon cœur. Ecris-le vite

Mes amitiés à vous tous

Max

1) Les circonstances de la lettre

- ▶ A la ligne 16, de quelle guerre parle Max ?
- ▶ D'après cette lettre, quels crimes ont commis les nazis durant cette période ?
- ▶ Qui désigne le pronom « on » à la ligne 11 (« on ne levait pas le petit doigt ») ?

2) Une amitié en péril

- ▶ Relève trois expressions qui montrent que Max croit encore en l'amitié de Martin et justifie ta réponse (explique en quoi elles le montrent).
- ▶ Explique la phrase : « *cela me convaincra que tu joues le jeu de l'opportunisme mais que tes sentiments profonds n'ont pas changé* » (lignes 7 et 8)
- ▶ Donne un synonyme du mot « antagonisme » (ligne 11)
- ▶ Dans cette lettre, relève les caractéristiques morales de Martin qui font qu'il ne peut pas être d'accord avec les nazis ?
- ▶ Selon Max, pourquoi Martin lui aurait-il écrit qu'il était d'accord avec l'idéologie nazie ? Max a-t-il raison (pour répondre sers-toi de tes connaissances sur le roman) ?

APRÈS LE SPECTACLE : comprendre ce que l'on a vu

APPRENDRE À ANALYSER UN SPECTACLE

L'analyse permet aux spectateurs d'apprendre à organiser et à formuler les remarques et impressions nécessaires à la critique et à la compréhension d'un spectacle. Les pistes d'analyse suivantes ne sont pas exhaustives et sont susceptibles d'évoluer selon les pièces ciblées.

I. PRÉSENTATION DU SPECTACLE ET DE LA REPRÉSENTATION

- Titre, distribution, création, œuvre écrite, auteur
- Genre (théâtre, danse, mime, cirque, clown, etc.)
- Présentation du lieu de représentation, identité, programmation
- Date, jour (festival, programmation classique, date supplémentaire, etc.), durée
- Le public (salle pleine, moyenne d'âge, atmosphère, accueil, écoute, placement, etc.)

II. ESPACE DE JEU ET SCÉNOGRAPHIE

- Analyser le cadre spatial, l'organisation scénographique
- Repérer les déplacements des comédiens, la présence sur scène, l'occupation de l'espace
- Description du rapport scène et salle (frontal, bi-frontal, proximité, quatrième mur)
- Description du décor
- Repérer les objets et les accessoires (références, nature, usages, formes, couleurs, matières, symbolique, etc.)

III. CRÉATION SON, LUMIÈRES ET VIDÉO

- Lumières (à quels moments, l'importance quantitative, quelle signification, la symbolique des couleurs, l'effet suscité, atmosphères, ambiances, rythmes, etc.)
- Son (ambiance sonore, rythmes, signification; dissocier le type de sons, musiques ou chansons, instruments, bruitages; sons intégrés à l'ambiance ou ayant un rôle dramaturgique; sources, etc.)
- Vidéo (support de projection, rôle dans la scénographie, contenu, image directe ou différée, image illustrative, figurative, symbolique, ponctuelle, signification, etc.)

IV. MISE EN SCÈNE ET INTERPRÉTATION

- Parti pris du metteur en scène (réaliste, symbolique, théâtralisé, expressionniste, etc.)
- Interprétation (jeu corporel, choix des acteurs, voix, diction, rythme, etc.)
- Rapport entre l'artiste, l'espace et le groupe (occupation de l'espace, déplacements, entrées/sorties de scène, communication non verbale, regards, etc.)
- Costumes (contemporains, historiques, couleurs, formes, praticité, matières, signification, milieu social, famille, caractère, maquillage, nudité, etc.)

POUR ALLER PLUS LOIN

ROMANS ÉPISTOLAIRES

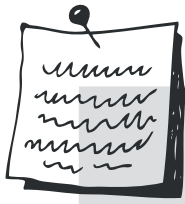
- DE GUILLERAGUES Gabriel Joseph. *Lettres portugaises* (1669)
- MONTESQUIEU. *Lettres persanes* (1721)
- ROUSSEAU Jean-Jacques. *Julie ou la Nouvelle Héloïse* (1761)
- CHODERLOS DE LACLOS Pierre. *Les Liaisons dangereuses* (1782)

LIVRES SUR LE THÉÂTRE, LA SCÉNOGRAPHIE ET LA DRAMATURGIE

- DEGAINE, André. *Histoire du théâtre dessinée*. Édition Nizet, 2000. 448 p.
- TORRETON, Philippe. *Petit lexique amoureux du théâtre*. Édition Igf, 2011. Collection Idp. 256 p.
- LORI, Renato. *Scénographie et réalisation des décors pour le théâtre*. Édition Gremese, 2016. 208 p.
- LAVANDIER, Yves. *La dramaturgie - l'art du récit*. Édition Les Impressions Nouvelles, 2019. Collection Réflexions faites. 704 p.

LIVRES SUR LE MÉTIER DE COMÉDIEN

- JOUVET, Louis. *Le Comédien désincarné*. Édition Flammarion, 2009. Collection champs arts. p 400.
- STANISLAVSKI, Constantin. *Formation de l'acteur*. Édition Payot, 2015. Collection Petite Bibl. Payot



LE GUIDE DU JEUNE SPECTATEUR

Lorsque vous allez au théâtre pour voir un spectacle, il faut continuer de suivre quelques règles afin que tout se passe bien :

- **Ne pas crier ni courir**
dans le théâtre afin de ne pas gêner les autres spectateurs
- **Écouter son professeur**
ET aussi l'équipe du théâtre
- **Éteindre son téléphone**
car il peut gêner les acteurs et les autres spectateurs
- **Ne pas manger ni boire**
dans la salle de spectacle
- **Aller s'asseoir calmement lors de l'entrée en salle**
car les acteurs se préparent derrière le rideau
- **Rester calme pendant le spectacle**
car chaque bruit ou mouvement peut perturber les comédiens



Quelques conseils :

- **Ne pas oublier d'aller aux toilettes avant de rentrer en salle**
car il sera difficile de sortir pendant le spectacle
- **Si vous avez un petit rhume,**
n'oubliez pas de prendre des mouchoirs
- **À la fin du spectacle, tout le monde applaudit**
même ceux qui se sont ennuyés car les artistes ont longuement travaillé
afin de pouvoir vous présenter un spectacle dont ils sont fiers

*Surtout, n'oubliez pas de prendre
beaucoup de plaisir et de profiter du spectacle !*

Laéticia Vallart
chargée des relations avec le jeune public,
les scolaires et les enseignants

l.vallart@anthea-antibes.fr
04 83 76 13 10
06 84 28 79 45

Dossier réalisé en collaboration
avec **Flore Swynaryk**

À BIENTÔT À ANTHÉA !



anthéa, théâtre d'Antibes

260, avenue Jules Grec 06600 Antibes • 04 83 76 13 00
contact@anthea-antibes.fr • www.anthea-antibes.fr