



FICHE PÉDAGOGIQUE

saison 2017-2018

LA VALSE DES SAISONS

TEXTE ET MISE EN SCÈNE **THIERRY VINCENT ET JONATHAN GENSBURGER**
PAR **LA COMPAGNIE B.A.L.**



antipolis
théâtre
d'antibes

anthea, théâtre d'Antibes

260, avenue Jules Grec 06600 Antibes • 04 83 76 13 00
contact@anthea-antibes.fr • www.anthea-antibes.fr

Cher.e enseignant.e,

Vos élèves et vous-même assisterez dans quelques semaines à un spectacle à anthéa, théâtre d'Antibes.

L'expérience qu'auront les élèves du spectacle dépendra, en partie, de la préparation qui en sera faite. Ce dossier pédagogique a pour objectif de vous aider à préparer les jeunes spectateurs dans la découverte de l'œuvre en vous apportant des informations et des pistes pédagogiques exploitables en classe, en amont de la représentation. Ainsi, le spectacle pourra être pleinement vécu.

D'autres activités et pistes de travail vous permettront de prolonger l'expérience de spectateur après que le rideau soit retombé. Cela permettra aux élèves de faire un retour en classe sur leurs ressentis et leurs émotions.

Au plaisir de vous accueillir à anthéa !



RECOMMANDATIONS

- Le spectacle débute à l'heure précise. Il est donc impératif d'arriver **au moins 30 minutes à l'avance**, les portes sont fermées dès le début du spectacle. Afin de gagner du temps, **les élèves doivent laisser leurs sacs dans l'établissement.**
- Pendant la représentation, il est demandé aux enseignants de veiller à ce que les élèves demeurent silencieux. Il est interdit de manger et de boire dans la salle, de prendre des photos ou d'enregistrer. Les téléphones portables doivent être éteints. Toute sortie de la salle sera définitive.
- Nous rappelons aux enseignants et accompagnateurs que les élèves restent sous leur entière responsabilité pendant toute la durée de leur présence à anthéa et nous vous remercions de bien vouloir faire preuve d'autorité si nécessaire.

S O M M A I R E



AVANT LE SPECTACLE2

Informations pratiques	4
La Compagnie.....	5
Le spectacle.....	6
Avis des professionnels.....	7

...

SUR LES TRACES DE PERSÉPHONE8

Perséphone ou la naissance des saisons.....	9
Ce qu'en disent les artistes	11

...

PISTES PÉDAGOGIQUES13

Préparer la réception de l'œuvre	14
Analyser l'affiche du spectacle.....	15
Apprendre à analyser un spectacle	16
Le guide du jeune spectateur	17

INFORMATIONS

Genre	À voir à partir de
Théâtre déambulatoire	8 ans

Salle	Durée
Déambulation	1h

Représentations scolaires

mardi 15 mai à 14h30
jeudi 17 mai à 14h30



INFORMATIONS PRATIQUES

TEXTE

THIERRY VINCENT

MISE EN SCÈNE

THIERRY VINCENT ET JONATHAN GENSBURGER

MUSIQUE

JEAN-LOUIS RUF-COSTANZO

COSTUMES

GIGI CAZES ET FLORENCE RINALDINO

JEU

**ELISE CLARY, SOPHIE DE MONTGOLFIER, ELODIE
TAMPON-LAJARIETTE, JONATHAN PIRAINO, JEAN-
LOUIS RUF-CONSTANZO, THIERRY VINCENT**



LA COMPAGNIE B.A.L.

LA COMPAGNIE B.A.L. [ARTS LÉGERS]
est née en 2003 avec *Le Livre de l'Intranquillité* de Fernando Pessoa.

Un éclectisme éclairé, et la présence en son sein d'un auteur, Thierry Vincent, entraînent la compagnie vers un répertoire très ouvert.

Notamment au monde des jardins et de sa littérature. C'est ainsi qu'ont vu le jour les Comédies jardinières.

La compagnie, parallèlement à ce monde bucolique, s'aventure sur d'autres chemins tout aussi buissonniers : l'univers des enfants et crée pour le jeune public des bains de langage rafraîchissants, pièces enfantines pour parents avertis.

B.A.L. entre aussi parfois dans la danse et mélange les genres.

Ce sera *Les Funambules* avec Monique Loudières, étoile de l'Opéra de Paris.

Parallèlement, B.A.L. aime à lire aussi dans des lieux inattendus : mines d'ocres, musées, parkings, nuits étoilées de la Villa Arson. Elle y fait entendre des textes vertigineux.

Site de la compagnie :

<http://www.compagniebal.com/events/la-valsedesaisons-12/>



CRÉATIONS DE LA CIE

- *Le Livre de l'Intranquillité* (2003)
- *Duodédale* (2004)
- *Scherzo* (2005)
- *La Tour de l'Infini* (2006)
- *Histoires minuscules du théâtre* (2007)
- *Noël sur la Terre* (2008)
- *L'Épopée des près* (2009)
- *Les Funambules* (2010)
- *Ubu* (2011)
- *Côa* (2011)
- *L'oiseau et l'enfant samourai* (2012)
- *L'Ivresse des fleurs* (2012)
- *La Valse des saisons* (2015)
- *Bulle, une odyssée* (2016)
- *La Vie-là* (2016)
- *Azerty et les mots perdus* (2017)

CRÉATION 2015

Quatrième volet des comédies jardinières
Théâtre déambulatoire et musical

La Valse des Saisons

Ces déambulations théâtrales et musicales en plein air sur le thème de la nature et du jardin allient découverte d'un lieu de notre patrimoine et plaisir du théâtre. Au jardin, le temps d'une heure d'été, à l'heure où la lumière se donne, dorée, le spectateur-promeneur accompagne les musiciens et les acteurs qui le mènent de scène en scène au son des guitares. Le décor est vivant, végétal, la lumière vient de très loin, du soleil.

TOUT EST À VUE. UN THÉÂTRE NATUREL.



Teaser :

<https://www.youtube.com/watch?v=szy8EzAGF4>

La Valse des Saisons, comédie jardinière, nous invite à entrer dans la danse en compagnie de Perséphone, Déméter et Cyane. Perséphone qui réinvente le Printemps chaque année en revenant sur terre réjouir le coeur de sa mère, déesse des moissons. Mais voici que la valse s'emballe, les saisons s'affolent, les oiseaux suivis des arbres s'en vont vers d'autres cieux plus cléments.

AVIS DES PROFESSIONNELS

La Compagnie B.A.L. ne m'en voudra pas si je lui adjoins trois autres lettres : **TTT** pour la résumer (Théâtre Tous Terrains).

Théâtre qui sent le frais et les légumes verts, langues mises au goût du jour, et qui ne craint pas de citer ses pères tout en leur mettant des bâtons dans les roues.

Tous les âges y sont conviés comme lors d'une fête, où l'art de la pirouette se dérange à côté des tragédies quotidiennes. Faire Feu de tous bois avec trois fois rien. Les genres s'emmêlent les pinceaux. Tableaux généreux et dérisoires du monde sous une loupe.

Terrains glissants des jardins, des chapelles, des rues, des écoles et des médiathèques. C'est qu'ici la scène s'exporte comme si ses limites tenaient dans un arrosoir.

Sophie Braganti
Écrivain

Je voulais absolument vous dire avec quel plaisir j'ai suivi votre dérive bucolicogustative dans les jardins de Valrose. J'ai le souvenir d'une atmosphère bonhomme, ingénue mais aussi pétillante d'esprit que le théâtre nous offre si rarement ; un grand moment d'apaisement qui se lisait sur les lèvres souriantes de tous les participants surpris de découvrir ce qu'ils côtoient depuis toujours et peut-être aussi quelque chose d'eux-mêmes qu'ils avaient oublié.

Paul LAURENT
Metteur en scène

Nous avons fait le Tour de l'Infini, au jardin botanique de la Villa Thuret. Le public - nombreux, curieux, est reparti comblé. Que du plaisir, de l'émotion, des éloges, aussi bien sur le texte que sur son expression. Merci pour ce cadeau.

Catherine DUCATILLION
INRA, Jardin Botanique de la Villa Thuret

Comment raconter – et surtout montrer 2500 ans de théâtre en 55 minutes de scène, comment dérouler le fil qui va de Sophocle à Koltès, et ce challenge, en faire du théâtre? Impossible, dites-vous ? Que nenni ! Thierry Vincent l'a bien fait, lui !

Jacques BARBARIN
Journaliste

Les tours et détours d'une compagnie qui virevolte avec plaisir et talent dans des jardins qui tout à coup prennent un jour nouveau, une vraie respiration : une obligation d'accueillir de tels acteurs !

Alain DEREV
Directeur de la Villa Arson,
Centre National d'Art Contemporain

Nous avons assisté à votre spectacle ce soir au Jardin de Valrose et nous l'avons trouvé magnifique. Merci pour cette très, très belle soirée !

Robert ADELSON
Musée du Palais Lascaris

Les idées foisonnent L'imaginaire nourri d'illusion et de dérision vous emporte L'écriture est inventive, subtile et pleine d'esprit Les mots chantent et dansent, Les comédiens s'envolent . La mise en scène est sobre et dynamique à la fois. Quelle profondeur dans la légèreté ! A quand la nouvelle création ? Le nouveau bal ? Je reste fidèle et inconditionnelle ... à l'infini !

Monique LOUDIERES
Directrice artistique de l'Ecole Supérieure de Danse de
Cannes Rosella Hightower

Bravo pour la «comédie jardinière» à laquelle j'ai assisté, pour l'idée, le texte, l'interprétation, la mise en espace. J'espère que ce type de «mise en pré» sera renouvelé...

Dominique Laredo
Université de Nice Sophia Antipolis

Il était une fois... Le Théâtre ! Immense épopée que celle de ce géant protéiforme aux mille visages, aux mille bouches, aux mille voix, né dans la lumière des dieux grecs et qui n'en finit pas de se transformer et de renaître avec, par delà la ligne du présent, d'autres avatars à ce jour encore inconnus. Et voilà que la compagnie B.A.L. décide d'enfermer ce génie qui, tour à tour, chante, hurle, chuchote ou sanglote dans une minuscule boîte de Pandore! [...] Courons vite les rencontrer pour connaître ou reconnaître ces vieux héros toujours si jeunes qui n'en finissent pas de s'adresser à nous par delà les siècles... Laissons nous charmer, écoutons-les nous parler de nous !

Catherine JORDI
Inspectrice de l'Éducation nationale



PISTES DE TRAVAIL

SUR LES TRACES DE PERSÉPHONE

L'HISTOIRE D'UN MYTHE	9
CE QU'EN DISENT LES ARTISTES	11

L'HISTOIRE D'UN MYTHE PERSÉPHONE OU LA NAISSANCE DES SAISONS

La déesse Déméter, protectrice de la Nature, avait une fille unique qu'elle chérissait. C'était une très belle enfant, fraîche comme un bouton de fleur et rosée comme les fruits qui mûrissent lentement au soleil. Cette jeune fille s'appelait Perséphone. Notre déesse attentionnée passait beaucoup de temps avec l'adolescente ; elle lui enseignait les secrets de la terre, lui parlait des céréales, des légumes et des fruits qu'elle faisait croître. Et la vie suivait son cours...



Pendant ce temps, au royaume des morts, le dieu Hadès observait Déméter et sa fille. Il avait remarqué la beauté de Perséphone et il espérait secrètement l'épouser. Il conçut pour cela un astucieux stratagème. Comme cela lui arrivait fréquemment, Déméter partit en voyage. Hadès fit alors fleurir une multitude de narcisses. C'était une belle journée, Perséphone sortit avec son amie Cyané, une nymphe naïade. Elle flânait, insouciant, dans la campagne fleurie de narcisses, s'attardait pour en faire un bouquet, s'éloignant ainsi de Cyané. Cet instant fut propice au dieu des morts... Alors qu'elle se penchait pour ramasser une fleur, le sol s'ouvrit et Hadès surgit dans toute sa splendeur. Perséphone, surprise, ne put alerter son amie et elle fut emportée dans les profondeurs de la Terre. Cyané pleura tant l'enlèvement de son amie qu'elle remplit un lac d'un bleu profond. Nul ne pouvait sortir du monde souterrain sans le consentement d'Hadès...

C'était un lieu terrible, peuplé de monstres et d'ombres. L'air y était irrespirable, plein de gémissements, de souffrance et de cris, auxquels succédait parfois un sinistre silence.

En découvrant cet univers, si différent de celui qu'elle connaissait, Perséphone ne put retenir ses larmes. C'est ainsi qu'elle devint reine des Enfers.

En revenant de son voyage, Déméter s' alarma de ne pas trouver sa fille chez elle, comme elle en avait l'habitude.

Alors, la déesse de la Nature quitta l'Olympe et partit à la recherche de Perséphone...

Déméter était si triste d'avoir perdu son enfant qu'elle refusait de faire germer les graines. Plus rien ne poussait et les hommes et les animaux mouraient de faim. Puis un jour, enfin, la déesse apprit le nom du ravisseur. Indignée, elle alla trouver Zeus et demanda qu'on lui rende Perséphone. Depuis longtemps déjà, Zeus était inquiet... La Terre avait trop souffert de cette situation ! Il prit donc parti pour la déesse : « Mais, rappelle-toi, si ta fille goûte aux fruits de l'empire des ombres, elle ne pourra en ressortir. » Et aussitôt, Zeus ordonna au dieu des Enfers de relâcher la captive. Malheureusement, Perséphone avait déjà mangé quelques grains de grenade. Hadès refusa alors de la libérer complètement. Pour revoir sa mère, la jeune fille dut promettre de revenir régulièrement près du puissant dieu.

Lorsque Déméter retrouva enfin son enfant, elle laissa éclater sa joie de la plus belle manière qui soit : elle fit reverdir les champs et recouvrit les arbres de fleurs et de bourgeons. Quel soulagement alors pour les hommes, les femmes et tous les animaux ! Mais Perséphone ne pouvait rester plus de quatre mois auprès de cette mère aimante et généreuse, et la séparation qui s'ensuivit fut un nouveau déchirement pour la déesse de la Nature...

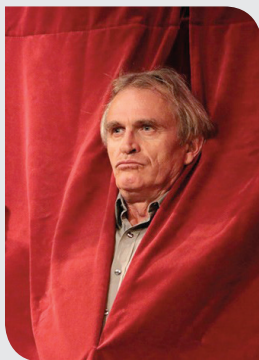


Elle ne supportait pas de voir la Mort s'emparer de la beauté de son enfant lorsque Perséphone siégeait auprès d'Hadès. Elle gardait sa fraîcheur et sa beauté mais, si loin des plaisirs du monde vivant, elle prenait un air sombre et tragique... jusqu'à ce qu'elle retrouve sa mère. Petit à petit, la Nature, les mortels et les animaux se sont habitués aux allées et venues de Perséphone... Ainsi sont nées les saisons qui passaient au rythme des allers et retours de Perséphone entre la Terre et l'Enfer.

À chaque printemps, Déméter retrouve sa fille pour une ou deux saisons seulement, et la Nature, si triste en hiver, reprend alors vie.

CE QU'EN DISENT LES ARTISTES

Après la création de Somnium en 2015, Juan Ignacio Tula et Stefan Kinsman continuent d'explorer ce trio singulier qu'ils forment avec une roue Cyr.



Thierry Vincent | Metteur en scène, comédien

Lorsque que j'ai écrit pour cette compagnie, j'ai pensé que nous ne pouvions pas nous contenter de jouer dans les théâtres parce qu'aujourd'hui, comme de tous temps, le monde est vaste, plus vaste que le théâtre. Il nous fallait aller à la découverte de ce monde et surtout des gens qui ne vont pas au théâtre. Contrairement au cinéma, aller au théâtre nécessite une habitude, une éducation.

Ici - dans cette région niçoise - nous profitons d'une nature incroyable et d'une météo presque olympique, pour les Dieux de l'Olympe et pour les azuréens. Nous créons donc des spectacles dont les scénographies sont les jardins, les espaces extérieurs ou les lieux insolites. Nous bénéficions de scénographies extraordinaires, très légères puisque lorsque nous partons, elles restent sur place et s'entretiennent elles-mêmes. Nous avons donc redécouvert le théâtre bucolique, c'est-à-dire un théâtre écrit sur les thèmes de la nature et de l'Homme dans la nature.

C'était il y a une quinzaine d'années. À l'époque, nous parlions moins d'écologie ou de développement durable mais c'était déjà le projet de la compagnie. Le soleil, quel merveilleux éclairagiste ! Il travaille la lumière d'une façon très savante. Les arts légers sont nés là : les acteurs en costumes et un texte. Nous rendons hommage aux textes et à la langue française dans les jardins.

Il ne faut pas oublier non plus que ce décor bucolique peut également devenir un acteur impromptu : le chant des oiseaux, par exemple. Cela peut faire naître des instants magiques lorsqu'entre deux répliques, un oiseau vient chanter et accompagner ainsi le silence. D'un seul coup, c'est très émouvant. C'est une multitude d'évènements impromptus qui peut intervenir : un changement de lumière ou un éclair au loin. Nous voyons que la vie est déjà un grand jeu.



Élodie Tampon-Lajarriette | Comédienne

Au tout début de la compagnie en 2003, Thierry Vincent écrivait des pièces tous publics pas spécialement à destination des jeunes publics et on nous a demandé de jouer des extraits de nos pièces pour les enfants. Et donc petit à petit, on s'est dit oui c'est intéressant et puis il a écrit des pièces spécifiquement pour les enfants qu'on joue en général en plein air et en intérieur dans les théâtres et des fois dans les collèges, des fois dans les écoles primaires et en fait, c'est vrai que c'est quelque chose qui est génial parce que ça forme le public de demain aussi.

Le public des enfants est un public particulier, il est difficile à conquérir ?

Oui, les enfants ça ne pardonne pas. On sent tout de suite si il y a quelque chose qui ne va pas. Lorsque nous créons les spectacles, nous incitons nos amis à venir avec leurs enfants pendant le début dans les répétitions afin de savoir rapidement si le rythme du spectacle fonctionne ou s'il faut accélérer les choses. D'ailleurs la durée des spectacles destinés au jeune public est généralement plus courte parce que ce dernier possède souvent attention limitée dans le temps. Cela nécessite un rythme soutenu. C'est un public exigeant.

PISTES PÉDAGOGIQUES

AUTOUR DU SPECTACLE

PRÉPARER LA RÉCEPTION DE L'ŒUVRE	13
ANALYSER L'AFFICHE DU SPECTACLE	14
ANALYSER UN SPECTACLE	15
LE GUIDE DU JEUNE SPECTATEUR	16

PRÉPARER LA RÉCEPTION DE L'ŒUVRE

DEVENIR SPECTATEUR

Le guide du jeune spectateur (cf. page 16) permettra de se familiariser au comportement à adopter et aux règles à respecter de manière générale et dans le cadre de la venue au spectacle tout particulièrement. Cette étude pourra également ouvrir à l'apprentissage des contraintes, aux rapports aux autres, etc.

DÉCOUVRIR DE NOUVEAUX MÉTIERS

Des recherches pourront être faites autour des différents métiers du spectacle vivant. Elles permettront de découvrir les personnes nécessaires à la réalisation d'une création artistique, de différencier les métiers de la scène des métiers administratifs.

AGIR ET S'EXPRIMER AVEC SON CORPS

En lien avec le spectacle, des activités physiques et des expériences corporelles pourront être développées, contribuant ainsi au développement moteur, sensoriel, affectif et intellectuel de l'élève. Il sera intéressant de travailler sur les rapports entre nature, mouvement, voix et musique : comment conter une histoire en se servant de notre environnement ? Comment se servir de sa voix et de son corps pour faire vivre une histoire ? Quels sont les moyens de créer des interactions avec les spectateurs ?



QUELQUES PISTES DE RÉFLEXION

- Quels sont les atouts et les difficultés que représentent le «Théâtre Tout Terrain» ?
- Quels rapports les artistes de la compagnie B.A.L. entretiennent-ils avec leurs spectateurs ? Est-ce différent des artistes présentant des spectacles uniquement en salle ?
- Pourquoi le théâtre déambulatoire représente-il une action artistique idéale pour la découverte du patrimoine ?

ANALYSER L’AFFICHE DU SPECTACLE



- Pourquoi réalise-t-on des affiches de spectacles ? L’affiche est un support de communication. Elle permet aux théâtres d’informer le public de la présentation d’un spectacle. Elle a été réalisée par la compagnie Cas Public.
- Où trouve-t-on des affiches de spectacle ? Les affiches de spectacle sont visibles dans les lieux culturels, dans les panneaux publicitaires, dans les transports en communs, etc.
- Quels sont les éléments d’information qui composent l’affiche ? Titre, nom de la compagnie, logos, montage de photos et d’images, informations pratiques, crédit photo, etc.
- Décrire le visuel utilisé. De quoi est composée cette image ? Sur fond bleu, une jeune femme tatouée, la tête disparaît dans les nuages tandis que le corps surgit de fleurs rouges.

APPRENDRE À ANALYSER UN SPECTACLE

L'analyse permet aux spectateurs d'apprendre à organiser et à formuler les remarques et impressions nécessaires à la critique et à la compréhension d'un spectacle. Les pistes d'analyse suivantes ne sont pas exhaustives et sont susceptibles d'évoluer selon les pièces ciblées.

I. PRÉSENTATION DU SPECTACLE ET DE LA REPRÉSENTATION

- Titre, distribution, création, œuvre écrite, auteur
- Genre (théâtre, danse, mime, cirque, clown, etc.)
- Présentation du lieu de représentation, identité, programmation
- Date, jour (festival, programmation classique, date supplémentaire, etc.), durée
- Le public (salle pleine, moyenne d'âge, atmosphère, accueil, écoute, placement, etc.)

II. ESPACE DE JEU ET SCÉNOGRAPHIE

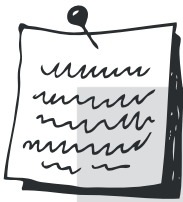
- Analyser le cadre spatial, l'organisation scénographique
- Repérer les déplacements des danseurs, la présence sur scène, l'occupation de l'espace
- Description du rapport scène et salle (frontal, bi-frontal, proximité, quatrième mur)
- Description du décor
- Repérer les objets et les accessoires (références, nature, usages, formes, couleurs, matières, symbolique, etc.)

III. CRÉATION SON, LUMIÈRES ET VIDÉO

- Lumières (à quels moments, l'importance quantitative, quelle signification, la symbolique des couleurs, l'effet suscité, atmosphères, ambiances, rythmes, etc.)
- Son (ambiance sonore, rythmes, signification, dissocier le type de son, musiques ou chansons, instruments, bruitages, son intégré à l'ambiance ou ayant un rôle dramaturgique, sources, rôles d'illustration, etc.)
- Vidéo (support de projection, rôle dans la scénographie, contenu, image directe ou différée, image illustrative, figurative, symbolique, ponctuelle, signification, etc.)

IV. MISE EN SCÈNE ET INTERPRÉTATION

- Parti pris du metteur en scène – chorégraphe (réaliste, symbolique, théâtralisé, expressionniste, etc.)
- Interprétation (jeu corporel, choix des acteurs, voix, diction, rythme, etc.)
- Rapport entre l'acteur/danseur, l'espace et le groupe (occupation de l'espace, déplacements, entrées/sorties de scène, communication non verbale, regards, etc.)
- Costumes (contemporains, historiques, couleurs, formes, praticité, matières, signification, milieu social, famille, caractère, maquillage, nu-dité, etc.)



LE GUIDE DU JEUNE SPECTATEUR

**Lorsque vous allez au théâtre pour voir un spectacle,
il faut continuer de suivre quelques règles
afin que tout se passe bien :**

- **Ne pas crier ni courir**
dans le théâtre afin de ne pas gêner les autres spectateurs
- **Écouter son professeur**
ET aussi l'équipe du théâtre
- **Éteindre son téléphone**
car il peut gêner les acteurs et les autres spectateurs
- **Ne pas manger ni boire**
dans la salle de spectacle
- **Aller s'asseoir calmement lors de l'entrée en salle**
car les acteurs se préparent derrière le rideau
- **Rester calme pendant le spectacle**
car chaque bruit ou mouvement peut perturber les comédiens



Quelques conseils :

- **Ne pas oublier d'aller aux toilettes avant de rentrer en salle**
car il sera difficile de sortir pendant le spectacle
- **Si vous avez un petit rhume,**
n'oubliez pas de prendre des mouchoirs
- **À la fin du spectacle, tout le monde applaudit**
même ceux qui se sont ennuyés car les artistes ont longuement travaillé
afin de pouvoir vous présenter un spectacle dont ils sont fiers

*Surtout, n'oubliez pas de prendre
beaucoup de plaisir et de profiter du spectacle !*

À BIENTÔT À ANTHÉA !

Laéticia Vallart

**chargée des relations avec le jeune public,
les scolaires et les enseignants**

l.vallart@anthea-antibes.fr

04 83 76 13 10

06 84 28 79 45



anthea, théâtre d'Antibes

260, avenue Jules Grec 06600 Antibes • 04 83 76 13 00
contact@anthea-antibes.fr • www.anthea-antibes.fr